

Estas questões serão resolvidas nos programas do dia 22/07/2019 a 26/07/2019, das 20h às 21h. Os programas serão transmitidos pela FBTV: [www.fbtv.com.br](http://www.fbtv.com.br)

Dia 22/07/2019

**FÍSICA**

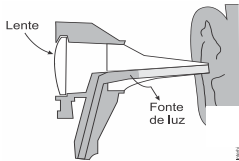
PROF. PAULO LEMOS

- Análise as afirmações a seguir, referentes a um circuito contendo três resistores de resistências diferentes, associados em paralelo e submetidos a uma certa diferença de potencial, verificando se são verdadeiras ou falsas.
  - A resistência do resistor equivalente é menor do que a menor das resistências dos resistores do conjunto;
  - A corrente elétrica é menor no resistor de maior resistência;
  - A potência elétrica dissipada é maior no resistor de maior resistência.

A sequência correta é:

- F – V – F
- V – V – F
- V – F – F
- F – F – V

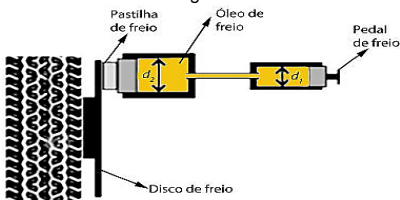
- Os avanços tecnológicos vêm contribuindo cada vez mais para o ramo da medicina, com melhor prevenção, diagnóstico e tratamento de doenças. Vários equipamentos utilizados são complexos, no entanto, alguns deles são de simples construção. O otoscópio é um instrumento utilizado pelos médicos para observar, principalmente, a parte interna da orelha. Possui fonte de luz para iluminar o interior da orelha e uma lente de aumento (como de uma lupa) para facilitar a visualização.



Considerando a figura e o exposto acima, assinale a alternativa correta que completa as lacunas da frase a seguir.

- A lente do otoscópio é \_\_\_\_\_ e a imagem do interior da orelha vista pelo médico é \_\_\_\_\_.
- convergente-real, maior e invertida.
  - convergente-virtual, maior e direita.
  - divergente-virtual, maior e direita.
  - divergente-real, maior e invertida.

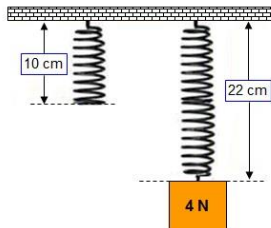
- A figura abaixo mostra, de forma simplificada, o sistema de freios a disco de um automóvel. Ao se pressionar o pedal do freio, este empurra o êmbolo de um primeiro pistão que, por sua vez, através do óleo do circuito hidráulico, empurra um segundo pistão. O segundo pistão pressiona uma pastilha de freio contra um disco metálico preso à roda, fazendo com que ela diminua sua velocidade angular.



Considerando o diâmetro  $d_2$  do segundo pistão duas vezes maior que o diâmetro  $d_1$  do primeiro, qual a razão entre a força aplicada ao pedal de freio pelo pé do motorista e a força aplicada à pastilha de freio?

- 1/4
- 1/2
- 2
- 4

- A mola da figura varia seu comprimento de 10 cm para 22 cm quando penduramos em sua extremidade um corpo de 4 N.



Determine o comprimento total dessa mola quando penduramos nela um corpo de 6 N.

- 28 cm.
- 29 cm.
- 32 cm.
- 40 cm.

**HISTÓRIA**

PROF. SAMPAIO

- Embora trabalhada há muitos séculos como narrativa, a História passa a assumir um caráter científico no século XIX, com as contribuições da escola positivista. Sobre as concepções da escola positivista em torno da História, podemos afirmar:

- Segundo a escola positivista, a objetividade da História, enquanto conhecimento científico, se dá quando o material de trabalho do historiador, o documento, assume o peso de prova científica dos fatos;
- Com a escola positivista, ocorre a valorização do método científico de pesquisa, quando se verifica o triunfo do documento escrito e oficial;
- Em seu trabalho de pesquisa, o historiador positivista deve manter uma rígida fidelidade ao conteúdo do documento, constituindo uma posição neutra diante da realidade estudada;
- Segundo a escola positivista, o historiador, na qualidade de sujeito que conhece, deve ser parcial, deve levar em conta os condicionamentos sociais da sua leitura dos fatos.

Estão corretos

- somente os itens I e II.
- somente os itens III e IV.
- somente os itens I, II e III.
- somente os itens II, III e IV.

- Análise as afirmativas abaixo sobre o início da República Romana.

- As principais classes sociais eram compostas pelos patrícios (grandes proprietários rurais descendentes das primeiras famílias que habitaram Roma), plebeus (geralmente pequenos

agricultores, artesãos e comerciantes), clientes e escravos;

- As instituições políticas da República eram o Consulado, o Senado, os Comícios e as Magistraturas, sendo seus membros escolhidos por eleição;
- Por meio de uma série de guerras, Roma expandiu sua dominação sobre o Mar Mediterrâneo, pois a Península Itálica já havia sido conquistada pelos romanos sob a Monarquia;
- Os conflitos entre patrícios e plebeus geraram, gradativamente, conquistas políticas e sociais para estes últimos, como a elaboração de uma legislação escrita (12 Tábuas) e a instituição dos Tribunos da Plebe.

Pela análise das afirmativas, conclui-se que somente estão corretas:

- I e II.
- I, II e IV.
- I e III.
- II, III e IV.

- Leia atentamente o texto a seguir:

“Os clérigos devem por todos orar  
Os cavaleiros sem demora  
Devem defender e honrar  
E os camponeses sofrer  
Cavaleiros e clérigos sem falha  
Vivem de quem trabalha  
Têm grande cansa e dor  
Pagam princípios, corveias, orações ou talha...  
E com coisas costumeiras...”

FOURIEGES, Estevão de. In: COTRIM, Gilberto. *História global – Brasil e geral*. Vol. Único. São Paulo: Saraiva, 2002.

Sobre o período histórico e as relações sociais a que o texto se refere, pode-se afirmar, corretamente, que:

- Os servos, além de não serem escravos, podiam se deslocar livremente entre os feudos e os domínios medievais. Escolhiam para qual senhor feudal iriam trabalhar e eram remunerados com salários mensais. Além disso, podiam utilizar as terras do senhor para cultivar suas próprias lavouras.
  - A atuação da Igreja pouco contribuiu para a manutenção dessas relações, uma vez que desde a Idade Média a Igreja Católica fez a opção preferencial pelos pobres.
  - A divisão social na sociedade medieval efetivava uma profunda desigualdade, tendo como elemento mais importante a exploração da mão de obra escrava.
  - Foi caracterizado essencialmente pelas relações servis de produção e pelo poder político descentralizado, uma vez que cada um dos senhores se comportava como rei em suas terras, exercendo funções políticas, jurídicas e administrativas.
- Sobre aspectos marcantes que influenciaram a passagem da Idade Média para a Idade Moderna, relacione.

- Sistema absolutista
- Reforma Protestante
- Liberalismo
- Cultura renascentista

- Renovava os interesses pelo desenvolvimento da vida urbana, em conformidade com as ideias políticas clássicas, em especial a lei romana e a democracia ateniense.

- ( ) Marcado pela absorção de unidades políticas menores pelas maiores, com a lei e a ordem sendo impostas em todo o território por um único soberano.
- ( ) Desafiava a jurisdição e a autoridade papal na Europa, e sancionava a autonomia da atividade secular em todos os domínios da vida material.
- ( ) Defendia os valores de liberdade de escolha, razão e tolerância perante as tiranias e o sistema absolutista.

Assinale a alternativa correta.

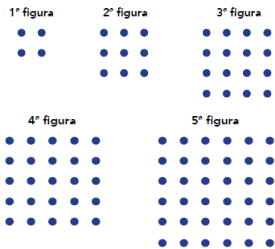
- a) 1 – 3 – 4 – 2
- b) 2 – 3 – 4 – 1
- c) 3 – 1 – 2 – 4
- d) 4 – 1 – 2 – 3

**Dia 23/07/2019**

**MATEMÁTICA**

PROF. DANIEL MASCARENHAS

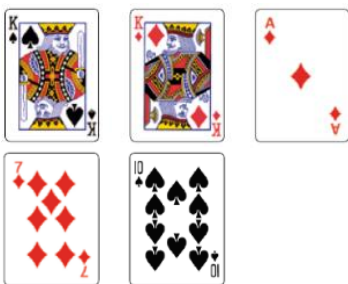
1. Segundo historiadores da matemática, a análise de padrões como os ilustrados a seguir possibilitou a descoberta das triplas pitagóricas.



Observe que os números inteiros 32, 42 e 52, representados respectivamente pelas 2ª, 3ª e 4ª figuras, satisfazem ao Teorema de Pitágoras. Dessa forma, (3, 4, 5) é uma tripla pitagórica. Os quadrados representados pelas 4ª, 11ª e nª figuras determinam outra tripla pitagórica, sendo o valor de n igual a

- a) 10.
- b) 12.
- c) 14.
- d) 16.

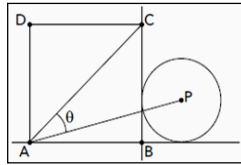
2. Cinco cartas de um baralho estão sobre uma mesa; duas delas são Reis, como indicam as imagens. Após serem viradas para baixo e embaralhadas, uma pessoa retira uma dessas cartas ao acaso e, em seguida, retira outra.



A probabilidade de sair Rei apenas na segunda retirada equivale a

- a)  $\frac{1}{2}$
- b)  $\frac{1}{3}$
- c)  $\frac{2}{5}$
- d)  $\frac{3}{10}$

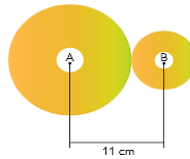
3. No esquema abaixo, estão representados um quadrado ABCD e um círculo de centro P e raio r, tangente às retas AB e BC. O lado do quadrado mede 3r.



O valor da tangente de  $\theta$  é igual a

- a) 0,65.
- b) 0,60.
- c) 0,55.
- d) 0,50.

4. Uma máquina possui duas engrenagens circulares, sendo a distância entre seus centros A e B igual a 11 cm, como mostra o esquema:



Sabe-se que a engrenagem menor dá 1000 voltas no mesmo tempo em que a maior dá 375 voltas, e que os comprimentos dos dentes de ambas têm valores desprezíveis.

A medida, em centímetros, do raio da engrenagem menor equivale a

- a) 2,5.
- b) 3,0.
- c) 3,5.
- d) 4,0.

**GEOGRAFIA**

PROF. ADRIANO BEZERRA

5. Placas tectônicas são gigantescos blocos que compõem a camada sólida externa do planeta e que estão suspensas pelo magma incandescente do interior da Terra. Existem 10 placas tectônicas na crosta terrestre que provocam dobramentos e falhas. São exemplos desses dobramentos e falhas, respectivamente,
- a) terremotos e cordilheiras montanhosas.
  - b) cordilheiras montanhosas e terremotos.
  - c) terremotos e tsunamis.
  - d) terremotos e erupções vulcânicas.
6. População brasileira cresce 0,9% entre 2012 e 2013

A população brasileira cresceu 0,9%, segundo dados do Instituto Brasileiro de Geografia e Estatística (IBGE). Neste ano, o Brasil tem 201,03 milhões, ou seja, 1,79 milhão a mais do que no ano passado (199,24 milhões). O crescimento é menor do que o observado entre 2011 e 2012, que havia sido 0,93%. Segundo o pesquisador do IBGE Gabriel Borges, a tendência é que o ritmo de crescimento da população caia até 2042, ano em que a população brasileira para de crescer. "A população vai crescendo, cada vez menos, até 2042, quando começa a diminuir".

Disponível em: <http://www.abc.com.br/noticias/brasil/2013/08/populacao-brasileira-cresce-09-entre-2012-e-2013>. Acesso em: 09 set. 2013.

Indique a alternativa que não representa uma tendência demográfica para o Brasil nas próximas duas décadas.

- a) Diminuição da população absoluta.
  - b) Aumento da expectativa de vida da população.
  - c) Diminuição das taxa de natalidade e mortalidade.
  - d) Aumento do percentual de idosos sobre o total da população.
7. O desenvolvimento e o crescimento dos centros urbanos, muitas vezes, não ocorrem de maneira planejada, ocasionando vários transtornos para seus habitantes. Alguns desses problemas são de grandeza ambiental e atrapalham as atividades da vida humana nesses locais. Tais problemas ambientais são causados por diversos fatores, principalmente pela ação do homem. São exemplos de problemas ambientais, exceto:

- a) Efeito estufa.
  - b) Poluição do ar.
  - c) Poluição das águas.
  - d) Áreas de reflorestamento.
8. Sobre imigração venezuelana para o Brasil, assinale (V) para as proposições verdadeiras e (F) para as proposições falsas.
- ( ) Segundo a Agência das Nações Unidas para Refugiados, o Brasil é o segundo país mais procurado pelos venezuelanos, perdendo apenas para os Estados Unidos.
  - ( ) Os governantes de Roraima declararam que havia sobrecarga nos serviços públicos do estado e que, portanto, não seriam capazes de atender à demanda.
  - ( ) O governo brasileiro não permitiu o refúgio de venezuelanos no Brasil e fechou as fronteiras para evitar o acesso de imigrantes ao país.
  - ( ) A população venezuelana mostra-se totalmente descontente com o governo do atual presidente, Hugo Chávez, que assumiu o país após a morte de Nicolás Maduro.

Assinale a alternativa correta.

- a) F – V – F – V
- b) F – V – F – F
- c) V – F – F – V
- d) V – V – F – F

**Dia 24/07/2019**

**BIOLOGIA**

PROF. ALEXANDRE WERNECK

1. Uma senhora deu à luz dois gêmeos de sexos diferentes. O marido, muito curioso, deseja saber algumas informações sobre o desenvolvimento de seus filhos, a partir da fecundação. O médico respondeu-lhe, corretamente, que
- a) dois óvulos foram fecundados por um único espermatozoide.
  - b) um óvulo, fecundado por um espermatozoide, originou um zigoto, o qual dividiu-se em dois zigotos, formando dois embriões.
  - c) um óvulo foi fecundado por dois espermatozoides, constituindo dois embriões.
  - d) dois óvulos, isoladamente, foram fecundados, cada um por um espermatozoide, originando dois embriões.
2. As alergias são respostas do sistema imunológico a substâncias estranhas ao nosso organismo e os sintomas mais comuns das alergias são causados pela ação do exército de defesa do nosso corpo. Em casos mais graves, pode ocorrer um processo denominado choque anafilático, que é uma reação alérgica intensa. Dentre os tipos celulares principalmente relacionados a esse tipo de reação estão
- a) macrófagos e neutrófilos.
  - b) linfócitos e macrófagos.
  - c) mastócitos e basófilos.
  - d) leucócitos e mastócitos.
3. Bebê anencéfalo completa nove meses e está bem de saúde.
- (...) Superando todas as expectativas médicas, a menina M. de J.F. chegou ao seu nono mês de vida. Ela nasceu portadora de anencefalia. Ao nascer, segundo os médicos, a garotinha teria apenas algumas horas de vida, mas ela continua crescendo e se desenvolvendo (...).
- BATISTA, Luciano. CN Notícias - Patrocínio Paulista, SP. Disponível em: <noticias.cancaonova.com/noticia>. Acesso em: 25 jun. 2019.
- (...) Anencefalia é uma desordem cerebral que resulta de defeito no tubo neural... Acredita-se que a dieta da

mãe e sua ingestão de vitaminas possam ter alguma influência. Estudos recentes têm mostrado que a suplementação de vitamina \_\_\_\_\_ ou \_\_\_\_\_ na dieta da mulher em idade reprodutiva possa reduzir significativamente a incidência de defeitos no tubo neural (...).

Disponível em: <www.revistaneurociencias.com.br/edicoes>. Acesso em: 25 jun. 2019

Assinale a alternativa que preenche corretamente as lacunas que contêm a vitamina envolvida na formação do tubo neural.

- a) Vitamina A ou retinol.
- b) Vitamina B3 ou niacina.
- c) Vitamina B5 ou ácido pantotênico.
- d) Vitamina B9 ou ácido fólico.

4. Relacione as colunas.

VECTOR

- 1. Vírus
- 2. Bactéria
- 3. Protozoário
- 4. Vermes

DOENÇA

- ( ) Malária
- ( ) Febre Amarela
- ( ) Filariose
- ( ) Tuberculose
- ( ) Disenteria amebiana

A correlação correta, de cima para baixo, é

- a) 3-2-1-4-3
- b) 3-1-4-2-3
- c) 2-4-3-2-1
- d) 3-4-1-2-3

PORTUGUÊS

PROF. CARLOS AUGUSTO

- A partir da leitura do texto, responda às questões de 5 a 8.

Tentação

Ela estava com soluço. E como se não bastasse a claridade das duas horas, ela era ruiva.

Na rua vazia as pedras vibravam de calor – a cabeça da menina flamejava. Sentada nos degraus de sua casa, ela suportava. Ninguém na rua, só uma pessoa esperando inutilmente no ponto do bonde [...].

Foi quando se aproximou a sua outra metade neste mundo, um irmão em Grajaú. A possibilidade de comunicação surgiu no ângulo quente da esquina, acompanhando uma senhora, e encarnada na figura de um cão. Era um basset lindo e miserável, doce sob a sua fatalidade. Era um basset ruivo.

Lá vinha ele trotando, à frente de sua dona, arrastando seu comprimento. Desprevenido, acostumado, cachorro.

A menina abriu os olhos pasmada. Suavemente avisado, o cachorro estacou diante dela. Sua língua vibrava. Ambos se olhavam.

Entre tantos seres que estão prontos para se tornarem donos de outro ser, lá estava a menina que viera ao mundo para ter aquele cachorro. Ele fremia suavemente, sem latir. Ela olhava-o sob os cabelos, fascinada, séria. Quanto tempo se passava? Um grande soluço sacudiu-a desafinado. Ele nem sequer tremeu. Também ela passou por cima do soluço e continuou a fitá-lo.

Os pelos de ambos eram curtos, vermelhos.

Que foi que se disseram? Não se sabe. Sabe-se apenas que se comunicaram rapidamente, pois não havia tempo. Sabe-se também que sem falar eles se pediam. Pediam-se com urgência, com encabulamento, surpreendidos [...].

A dona esperava impaciente sob o guarda-sol. O basset ruivo afinal despregou-se da menina e saiu sonâmbulo. Ela ficou espantada, com o acontecimento nas mãos, numa mudez que nem pai nem mãe compreenderiam. Acompanhou-o com olhos pretos que mal acreditavam, debruçada sobre a bolsa e os joelhos, até vê-la dobrar a outra esquina.

Mas ele foi mais forte que ela. Nem uma só vez olhou para trás.

LISPECTOR, Clarice. Tentação. In: Felicidade clandestina.

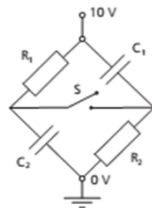
5. Pode-se nomear a tipologia do texto destacado como sendo, predominantemente,
  - a) dissertativo.
  - b) descritivo.
  - c) narrativo.
  - d) expositivo.
6. Pode-se afirmar que os personagens principais envolvidos no conto de Clarice são
  - a) a menina e sua mãe.
  - b) o cão e a menina.
  - c) o cão e o narrador.
  - d) o cachorro e sua dona.
7. Na construção do conto de Clarice Lispector, a escolha de imagens como a da cor vermelha, da claridade, do sol e do calor se relacionam, dentro da narrativa, ao fato de que
  - a) a quentura designa o traço típico do Brasil.
  - b) a menina não estava acostumada ao sol intenso.
  - c) a personagem central e o cachorro são ruivos.
  - d) a luz da infância contrasta com o negror da animalidade.
8. O desfecho do conto dá a entender que
  - a) a menina se força a distanciar-se do cachorro a fim de não roubar-lhe à dona.
  - b) o amor entre uma criança e um animal não pode durar mais do que alguns minutos.
  - c) a dona do cão força o fim do contato que se travou entre seu animal e a garota.
  - d) o cachorro consegue desprender-se mais facilmente da menina do que ela do animal.

Dia 25/07/2019

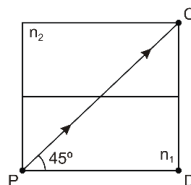
FÍSICA

PROF. ANDREW AQUINO

1. O circuito da figura é composto de duas resistências,  $R_1 = 1,0 \times 10^3 \Omega$  e  $R_2 = 1,5 \times 10^3 \Omega$ , respectivamente, e de dois capacitores, de capacitâncias  $C_1 = 1,0 \times 10^{-9} F$  e  $C_2 = 2,0 \times 10^{-9} F$ , respectivamente, além de uma chave S, inicialmente aberta. Sendo fechada a chave S, a variação da carga DQ no capacitor de capacitância  $C_1$ , após determinado período, é de
  - a)  $-8,0 \times 10^{-9} C$ .
  - b)  $-6,0 \times 10^{-9} C$ .
  - c)  $-4,0 \times 10^{-9} C$ .
  - d)  $+4,0 \times 10^{-9} C$ .



2. A figura abaixo mostra uma face de um arranjo cúbico, montado com duas partes geometricamente iguais. A parte 1 é totalmente preenchida com um líquido de índice de refração  $n_1$  e a parte 2 é um bloco maciço de um material transparente com índice de refração  $n_2$ .

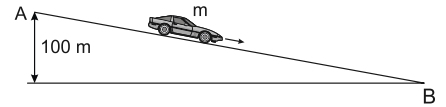


Neste arranjo, um raio de luz monocromático, saindo do ponto P, chega ao ponto C sem sofrer desvio de sua direção inicial.

Retirando-se o líquido  $n_1$  e preenchendo-se completamente a parte 1 com um outro líquido de índice de refração  $n_3$ , tem-se que o mesmo raio, saindo do ponto P, chega integralmente ao ponto D. Considere que todos os meios sejam homogêneos, transparentes e isotrópicos, e que a interface entre eles forme um dióptro perfeitamente plano. Nessas condições, é correto afirmar que o índice de refração  $n_3$  pode ser igual a

- a)  $1,5 n_1$ .
- b)  $1,3 n_1$ .
- c)  $1,2 n_1$ .
- d)  $1,1 n_1$ .

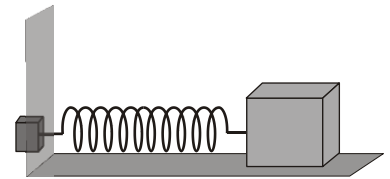
3. Um carro, de massa 1 000 kg, passa pelo ponto superior A de um trecho retilíneo, mas inclinado, de certa estrada, a uma velocidade de 72 km/h. O carro se desloca no sentido do ponto inferior B, 100 m abaixo de A, e passa por B a uma velocidade de 108 km/h.



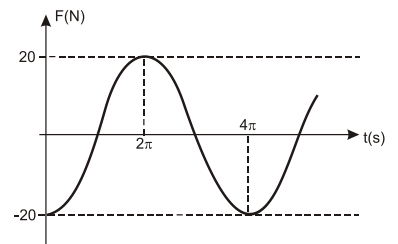
A aceleração da gravidade local é de  $10 m/s^2$ . O módulo do trabalho realizado pelas forças dissipativas sobre o carro em seu deslocamento de A para B vale, em joules,

- a)  $1,0 \cdot 10^5$ .
- b)  $7,5 \cdot 10^5$ .
- c)  $1,0 \cdot 10^6$ .
- d)  $1,7 \cdot 10^6$ .

4. Um determinado tipo de sensor usado para medir forças, chamado de sensor piezoelétrico, é colocado em contato com a superfície de uma parede, onde se fixa uma mola. Dessa forma, pode-se medir a força exercida pela mola sobre a parede. Nesse contexto, um bloco, apoiado sobre uma superfície horizontal, é preso a outra extremidade de uma mola de constante elástica igual a 100 N/m, conforme ilustração a seguir.



Nessa circunstância, fazendo-se com que esse bloco descreva um movimento harmônico simples, observa-se que a leitura do sensor é dada no gráfico a seguir.



Com base nessas informações é correto afirmar que a velocidade máxima atingida pelo bloco, em m/s, é de

- a) 0,1.
- b) 0,2.
- c) 0,4.
- d) 0,8.

BIOLOGIA

PROF. DAVIS POSSO

5. Quando o álcool e algumas drogas são ingeridos em excesso, as células do fígado aumentam a produção de uma organela que atua na degradação dessas substâncias, aumentando, assim, a tolerância do organismo. Essa organela, além de ser encontrada no

- fígado, também é abundante em células das gônadas. Assinale-a.
- Lisossomos.
  - Complexo golgiense.
  - Reticulo endoplasmático liso.
  - Reticulo endoplasmático rugoso.
6. "Luiz, filho de mãe hemofílica e pai normal, tem dois meninos de um relacionamento com Rosa, normal e portadora do alelo alterado". Qual a probabilidade desses meninos serem hemofílicos?
- 0%
  - 25%
  - 50%
  - 100%
7. As briófitas são espécies de plantas que, em sua maioria, são dioicas e apresentam uma estrutura reprodutora masculina e outra feminina. A masculina tem formato de saco, com uma camada externa de células estéreis que envolvem um conjunto de células férteis, e a feminina apresenta um formato de garrafa com um longo colo e uma porção basal dilatada. Essas estruturas reprodutivas são conhecidas, respectivamente, por:
- Anterozoide e oosfera.
  - Megásporo e megasporofilo.
  - Microsporofilo e megaestróbil.
  - Anterídio e arquegônio.
8. Sobre a estrutura da molécula de DNA, assinale a afirmativa incorreta.
- As bases nitrogenadas na dupla hélice do DNA estão ligadas por pontes de hidrogênio.
  - A sequência e o número de nucleotídeos que compõem cada fita de DNA podem variar.
  - A cadeia de açúcar, "o corrimão" da dupla hélice de DNA, é formada por desoxirribose e fosfato.
  - Em uma molécula de DNA, as proporções entre adenina e timina são iguais, o mesmo ocorrendo entre citosina e guanina.

Dia 26/07/2019

INGLÊS

PROF. PABLO RODRIGUES

Boxer

He was the best. The fastest, strongest, and smartest in the ring. When he stepped between the ropes and into the center of the ring, he owned it. It was his domain, his territory, and he'd defend it with his life. When the bell rang, he had one mission. He was like a robot set on destroy all. Each action was calculated seconds before it happened. He could see what his opponent was going to do before he did it. He could see when to adjust, and counter his opponent's move. He moved around the ring with great ease, almost like he was gliding. He could get from one side of the ring to the other in a few quick steps. He was so fast. Then there were his hits, even faster than his feet. He could knock guys down in one swift, well placed punch. They'd be on the floor before they could even see it coming.

Yet, another day has come. And cancer hit him as a bullet.

COMBS, Alex. Available at: <<https://www.creative-writing-now.com/boxer.html>>. Accessed on: 17 jun. 2019. Adapted.

1. The man described in the text was a/an
- fighter who has never lost a competition.
  - boxer who had a heart attack in the middle of a fight.
  - fighter that was able to defeat his opponents with only a fast kick.
  - boxer that had a life of conquests but was defeated by a disease.

2. In the last paragraph, the term "yet" could be correctly replaced by
- although.
  - however.
  - even though.
  - moreover.
3. You have to believe in me. They were having this huge \_\_\_\_\_ . I think they will break up.
- fighting
  - argument
  - agreement
  - reasoning
4. The relative pronoun can be omitted in:
- They have found out that Regina was not married at all.
  - Those youngsters who talked to us are not from here.
  - It will bring chaos to he who spends it.
  - Michael was sad about us. That I could not forget.

ESPAÑHOL

PROF. BETO MELO

TEXTO

El fútbol es un mundo complicado. Todos sabemos que el gros de niños que comienzan a practicarlo en edad temprana no llega a profesionales. Muy pocos continúan en el fútbol amateur. Esta realidad es aplicable al fútbol femenino con una diferencia sustancial: un juvenil de un equipo normal (ni top ni humilde) ya comienza a ganar dinero por jugar, sea mediante primas o con un sueldo modesto. Otras veces, no tan modesto. Jugadores de ligas regionales pueden ganar entre trescientos y quinientos euros al mes en un equipo de media tabla. Un equipo con representación en el fútbol profesional puede pagar a uno de sus juveniles en torno a mil euros por jugar en División de Honor o Liga Juvenil si ese jugador tiene condiciones para llegar a profesional y necesita blindarlo para que no se vaya a la competencia. Para que una jugadora de fútbol femenino comience a ingresar dinero por su actividad el club en el que milita ya tiene que estar en una categoría nacional (primera o segunda) o ser muy potente en las categorías regionales y tener un objetivo de ascenso a corto plazo. Un chaval de dieciséis años puede ganar un sueldo con el que mantenerse mientras se forma como futbolista y llega a profesional mientras que hay jugadoras de veinticinco años en segunda división cobrando ciento cincuenta para cubrir a duras penas los gastos de desplazamiento. Y aquí no entra el debate de si se generan o no ingresos: las categorías amateurs de futbol masculino no generan ingresos publicitarios, sobreviven a base de subvenciones y patrocinios.

Esto nos deja una situación muy difícil para las niñas que alcanzan su mayoría de edad como jugadoras, tengan o no un talento especial con el balón. Llega un punto en el que la vida te pone entre seguir disfrutando del deporte o buscarte un futuro estudiando o trabajando. Saben que no van a vivir del fútbol. Al menos no en España, no ahora. Hay que anteponer el pan a los sueños. Y eso lleva a grandes promesas a bajar un escalón y dedicarse al amateur para poder compaginar horarios o abandonar el juego definitivamente.

Disponível em: <<https://www.jotdown.es/2019/04/el-futbol-femenino-en-espana-basta-con-creer/>>. Accedido el: 20 jun. 2019.

5. Considerando el texto, es correcto afirmar que:
- Muchas niñas continúan en el fútbol amateur.
  - Hay pocas chicas en el fútbol de Europa.
  - Pocos chicos que comiezan a practicar el fútbol en edad temprana no llegan a profesionales.
  - Sólo los chicos llegan a profesionales en el mundo del fútbol.
6. "... Esto nos deja una situación muy difícil para las niñas que alcanzan su mayoría de edad como jugadoras, tengan o no un talento especial con el balón...". El fragmento del texto está conectado a:
- La jugadora que tiene que está en categoría nacional para tener un objetivo en ese mundo.
  - La jugadora que está en un equipo internacional.

- La habilidad de una jugadora que tiene un real objetivo en el mundo del fútbol.
  - La vida de las jugadoras que viven en otros países.
7. "El fútbol es un mundo complicado. Todos sabemos que el gros de niños que comienzan a practicarlo en edad temprana no llega a profesionales...". Sobre la expresión "practicarlo" es verdadero decir:
- Ésta es un ejemplo de próclisis en Español.
  - Palabra Heterosemántica.
  - LLeva el pronombre (Lo) con función de Pronombre Complemento.
  - LLeva el artículo neutro (Lo) en su forma de éncisis.
8. "... Un chaval de dieciséis años puede ganar un sueldo con el que mantenerse mientras se forma como futbolista y llega a profesional mientras que hay jugadoras de veinticinco años en segunda división cobrando ciento cincuenta para cubrir a duras penas los gastos de desplazamiento." Sinónimo para la palabra (Chaval):
- Jugador.
  - Campeón.
  - Muchacho.
  - Ganador.

GABARITO

1ª SEMANA

15/07 SEGUNDA	BIOLOGIA MARCELO				QUÍMICA RICELLY			
	1	2	3	4	5	6	7	8
	D	B	C	A	D	C	D	B
16/07 TERÇA	HISTORIA KLÉBER TEIXEIRA				GEOGRAFIA FERNANDO COLLET			
	1	2	3	4	5	6	7	8
	D	A	B	A	C	C	D	D
17/07 QUARTA	PORTUGUÊS JOSÉ AUGUSTO				HISTÓRIA GERALDO			
	1	2	3	4	5	6	7	8
	B	C	A	B	A	B	C	B
18/07 QUINTA	MATEMÁTICA GLEYSÓN				QUÍMICA ALAN ALVES			
	1	2	3	4	5	6	7	8
	C	A	D	C	C	A	C	C
19/07 SEXTA	FÍSICA ARTUR HENRIQUE				REDAÇÃO HERMESON VERAS			
	1	2	3	4				
	C	C	B	D				

2ª SEMANA

22/07 SEGUNDA	FÍSICA PAULO LEMOS				HISTÓRIA SAMPALHO			
	1	2	3	4	5	6	7	8
	B	B	A	A	C	B	D	D
23/07 TERÇA	MATEMÁTICA DANIEL MASCARENHAS				GEOGRAFIA ADRIANO BEZERRA			
	1	2	3	4	5	6	7	8
	B	D	B	B	B	A	D	D
24/07 QUARTA	BIOLOGIA ALEXANDRE				PORTUGUÊS CARLOS AUGUSTO			
	1	2	3	4	5	6	7	8
	D	C	D	B	C	B	C	D
25/07 QUINTA	FÍSICA ANDREW AQUINO				BIOLOGIA DAVIS POSSO			
	1	2	3	4	5	6	7	8
	B	A	B	A	C	B	D	C
26/07 SEXTA	INGLÊS PABLO RODRIGUES				ESPAÑHOL BETO MELO			
	1	2	3	4	5	6	7	8
	D	B	B	A	C	A	C	C

Coord.: Lucas Carvalho – Org.: Lucas Carvalho - AC: 21/06/19 – Rev.: Davan